

CENTER for
**GENERAL
EDUCATION**
— NTU —
共同教育中心

Booking我的校學士

【112學年度校學士申請說明會】

說明會流程

18:00-18:30 報到

18:30-18:40 主持人引言

18:40-19:00 校學士規劃與申請程序

19:00-19:10 「學習規劃會談」簡介

19:10-19:20 校學士學生經驗分享-張閔鈞同學

19:20-20:00 綜合座談

王泓仁教務長 兼
共同教育中心主任



主持人引言

國外跨領域學制 v.s 臺大校學士



HARVARD
UNIVERSITY



Stanford
University

核心精神

- 鼓勵學生跨領域探索
- 自主課表
- 自創類學系名稱
- 打造專屬學位



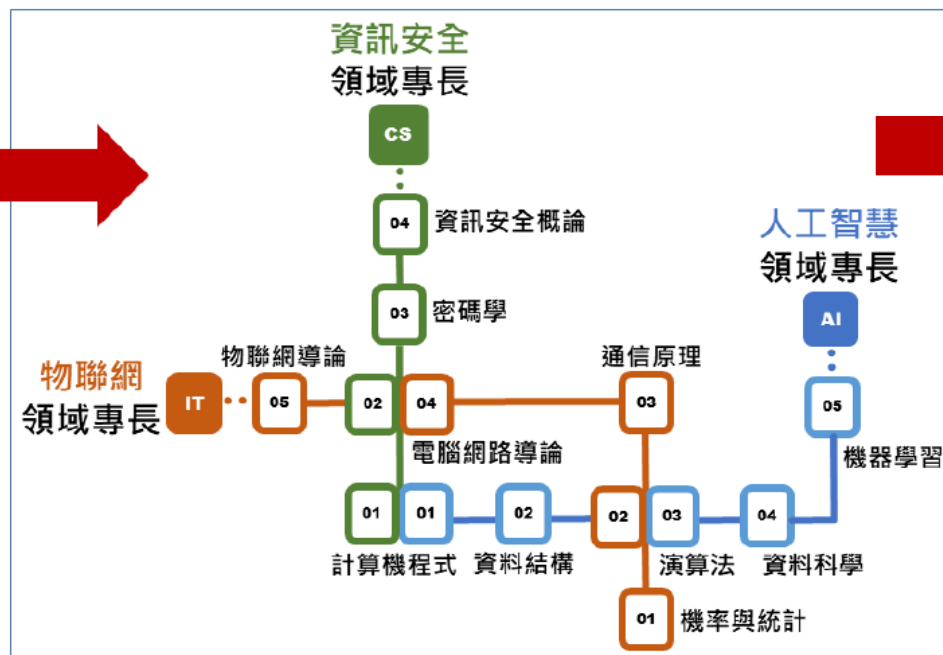
CENTER for
GENERAL
EDUCATION
NTU

領域專長-啟動學系課程革新-帶動校學士

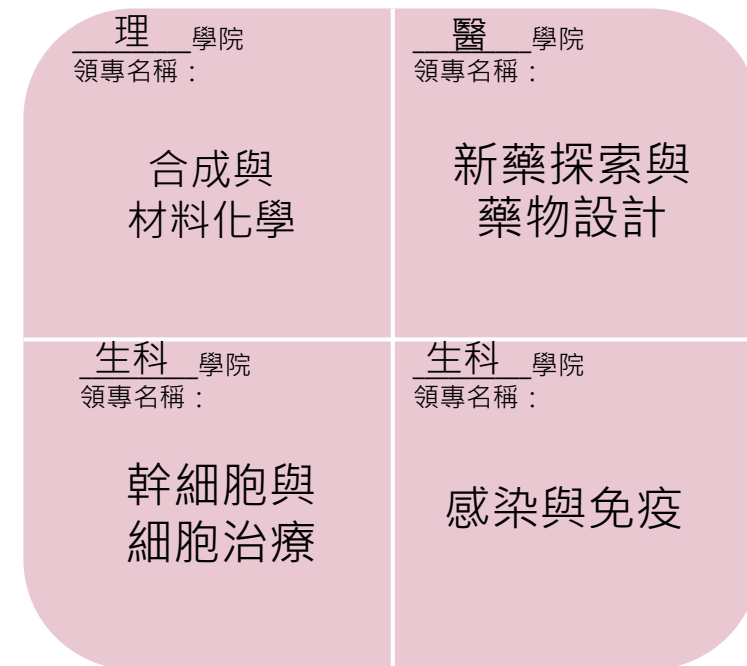
學系課程



領域專長課程



提供「校學士」各種課程模組



範例

新興自訂領域

自訂領域名稱	課程規劃			
 藥物合成設計與藥物科學領域	合成與材料化學 【領域專長】	新藥探索與藥物設計 【領域專長】	幹細胞與細胞治療 【領域專長】	感染與免疫 【領域專長】
 空間政策與規劃領域	東亞研究學程 【學分學程】	空間資訊科技與應用 【跨域專長】	輿情分析/資料科學 在政治學的應用 【領域專長】	鐵路運輸 【領域專長】
 人機互動領域	神經生物學與 認知科學學分學程 【學分學程】	老人與長照學分學程 【學分學程】	機器人 【領域專長】	人機互動 【領域專長】
 醫療科技管理數據分析領域	創意創業學分學程 【學分學程】	智慧醫療學分學程 【學分學程】	財金分析 【領域專長】	營運與商業數據分析 【領域專長】
 資訊科技、性別研究與地方創生領域	婦女與性別研究 導論學分學程 【學分學程】	資訊安全 【領域專長】	機器學習與人工智慧 【領域專長】	地方創生 【領域專長】
 國際經貿暨工商心理學領域	領導學分學程 【學分學程】	日本研究學分學程 【學分學程】	工商心理學 【領域專長】	國際經貿與財務金融 【領域專長】

國內類似學制 v.s 臺大校學士



國立清華大學

NATIONAL TSING HUA UNIVERSITY

國立陽明交通大學

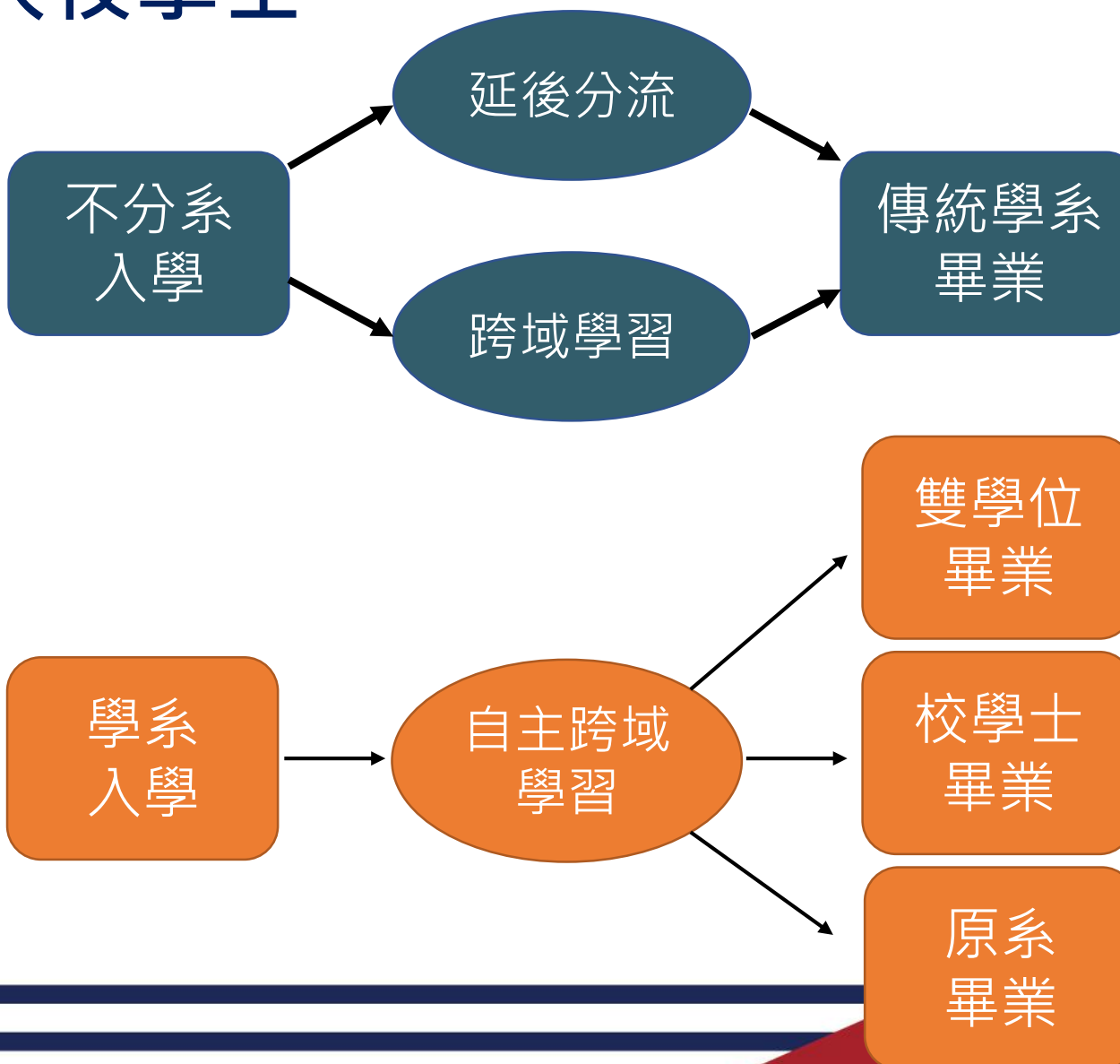
NATIONAL YANG MING CHIAO TUNG UNIVERSITY



國立成功大學

National Cheng Kung University

臺大校學士



共同教育中心



校學士規劃與申請程序

CONTENTS

- 一、校學士是什麼？
- 二、如何申請校學士？
- 三、112學年度申請期程
- 四、課務與輔導
- 五、常見問題

一、校學士是什麼？

✓ 依自身興趣，自訂修讀領域 / 實習、實作或專題課程

學生從領域專長、學分學程或跨域專長中 (非屬同一學院)，自訂屬於自己的大學課表及修讀領域 (形同學系)。

✓ 修習跨領域課程

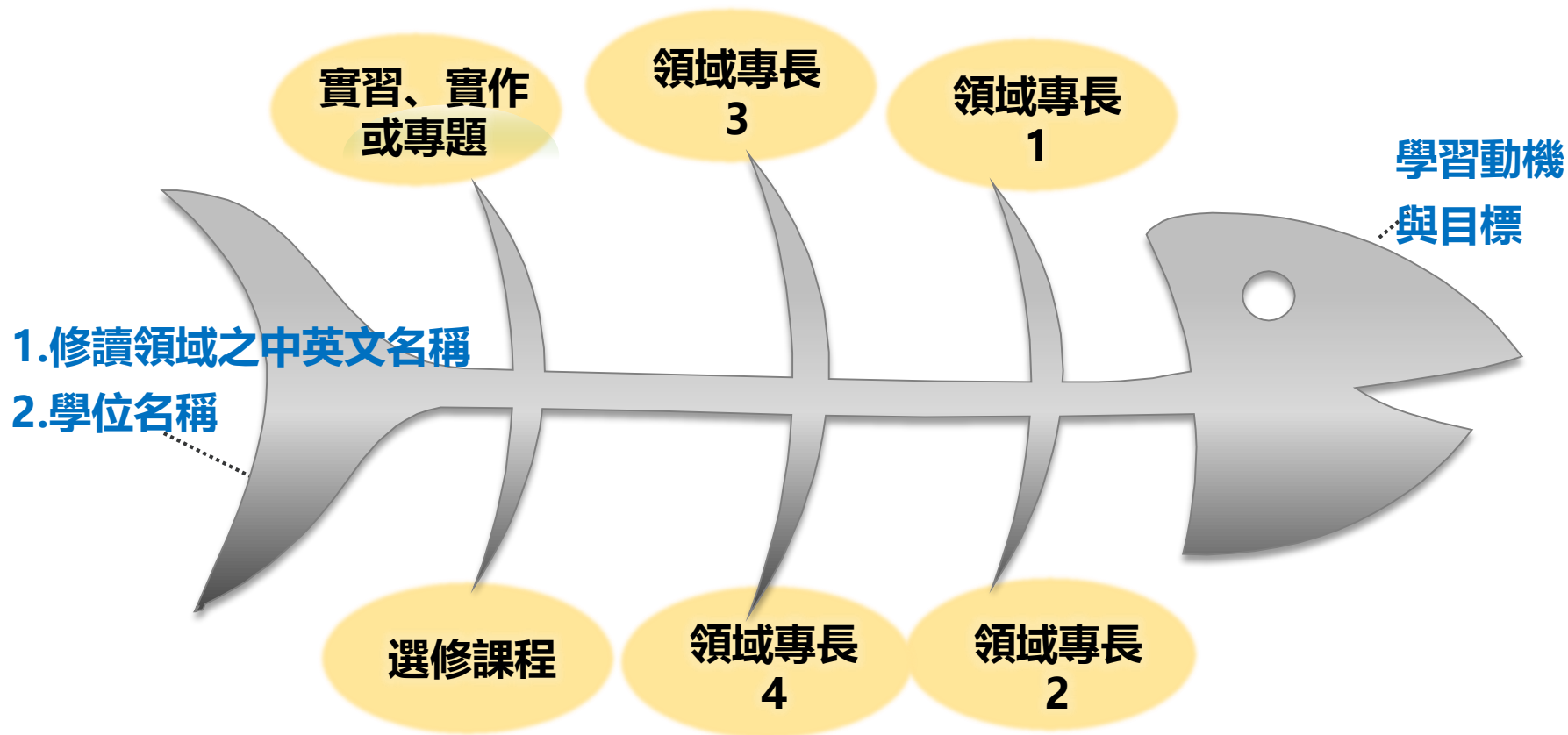
✓ 以雙主修形式修讀

✓ 自訂104學分課程

畢業128學分中，有104學分的課程可以自己決定。

一、校學士是什麼-課程規劃

✓ 依學習動機與目標，自訂修讀領域及學位名稱



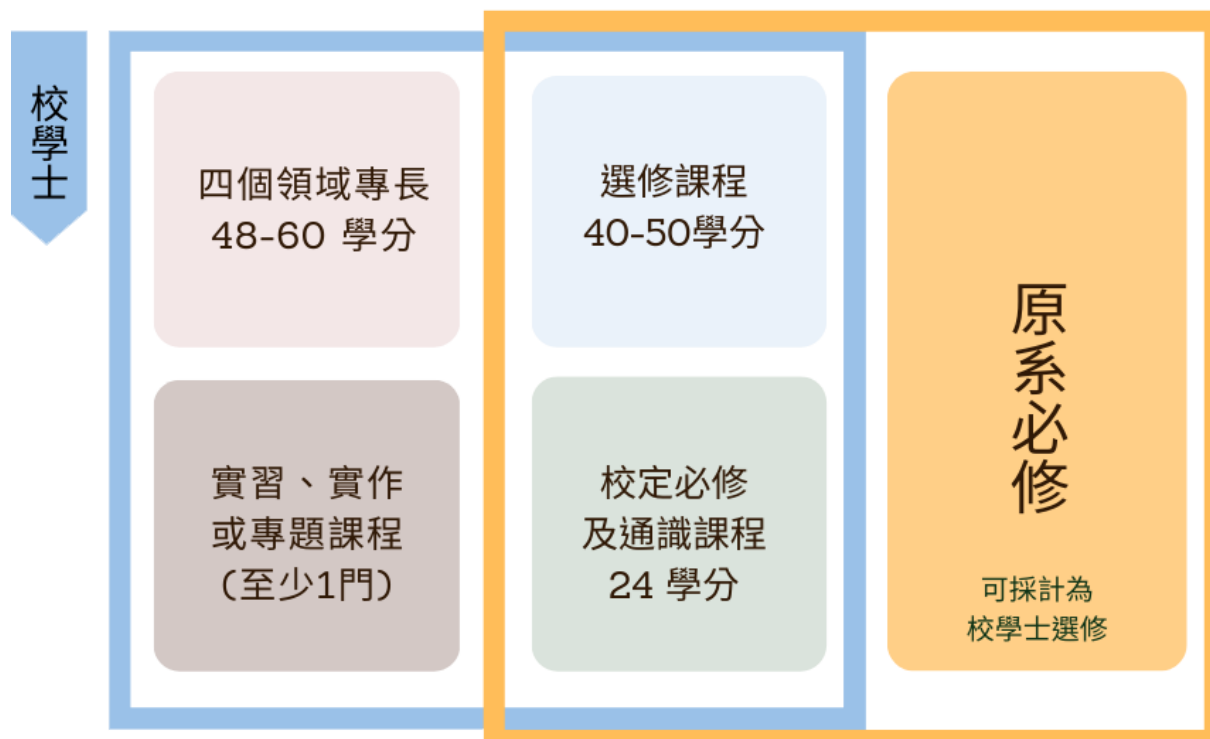
一、校學士是什麼-修業形式

校學士

校定必修24學分+自訂104學分=畢業128學分



雙學位=所屬學系+校學士



一、校學士是什麼-畢業樣態

1.取得雙學位

- 所屬學系+校學士學位

2.取得校學士學位

- 放棄所屬學位
- 以校學士學位畢業

3.取得所屬學系學位

- 放棄校學士
- 以原就讀學系畢業



一、校學士是什麼-畢業證書樣張

範例：雙學位



學號：B00000000

國立臺灣大學學士學位證書

〇〇〇，中華民國〇〇〇年〇月〇〇日生，於中華民國一百一十一年六月在本校文學院哲學系及校學士神經經濟學領域修業期滿成績及格准予畢業，依學位授予法規定授予文學學士學位及跨領域之理學學士學位。

此證

校 長

院 長

教務長

系主任



國立臺灣大學

範例：校學士畢業



學號：B00000000

國立臺灣大學學士學位證書

〇〇〇，中華民國〇〇〇年〇月〇〇日生，於中華民國一百一十一年六月在本校校學士神經經濟學領域修業期滿成績及格准予畢業，依學位授予法規定授予跨領域之理學學士學位。

此證

校 長

院 長

教務長

系主任



國立臺灣大學

校學士與 各學制

	校學士	雙主修	創新領域學士學位
跨域學習	是	是	是
學習目標	自組跨領域課程學習	依雙主修學系規劃修習	以創新領域專案為出發，從而進行修課規劃。
自主課程規劃	1.實習、實作或專題課程 2.至少4個完整且非單一學院之領域專長(或學分學程、跨域專長等)	否	1.學程核心必修 2.自選2個領域專長，其中包含不同學院開設之課程 3.學程指定選修
申請年級 (四年制為例)	升大四暑假前 (不含延長修業年限)	大二起至升大六暑假前 修讀滿一年後至延長修業年限 最後一年第一學期開始前	大二起至升大六暑假前 皆可申請轉系或雙主修
申請前 須修課	是	依申請學系規定	否
申請成績 要求	否	前一學年每學期 GPA 達 2.92 以上或成績名次在前 20%以內	否
取得學位	三種畢業樣態 1.原學系+校學士 2.原學系畢業(放棄校學士) 3.以校學士畢業(放棄原學系)	三種畢業樣態 1.原學系+雙主修 2.原學系畢業(放棄雙主修) 3.以雙主修畢業(放棄原學系)	四種畢業樣態 1.原學系+創新領域學士學位 2.原學系畢業(放棄創新領域學士學位) 3.以創新領域學士學位畢業(放棄原學系) 4.因轉系，以創新領域學士學位畢業

二、如何申請校學士

- 申請資格：國立臺灣大學學士班學生
- 我要具備：已修畢非所屬學系領域專長(或學分學程、跨域專長等)課程至少2學分。
- 申請期限：修業年限最後一年第1學期開始前(不含延長修業者)。
 - ✓ 四年制：升大四之前完成申請。
 - ✓ 五年制：升大五之前完成申請。
 - ✓ 六年制：升大六之前完成申請。

二、如何申請校學士-申請流程



三、112學年度申請期程

- 會談 (學習規劃辦公室)：即日起至112年6月16日(五)止 (會談時段延長加開)
- 文件繳交 (共同教育中心)：112年5月22日(一)至6月18日(日)止
- 系統申請 (轉系輔系雙主修系統)：112年6月5日(一)至6月18日(日)止
- 核准結果 (轉系輔系雙主修系統)：112年8月3日(四)10:00起

⚠ 「文件繳交」與「系統申請」請務必於上述期限內完成，如任一項未於期限內完成，將視同放棄申請。 ⚠

四、課務與輔導

課務

選課權限

學分審核

畢業核定

輔導

第二導師

導生座談

迎新座談

五、常見問題 Top6

Q1：校學士領域專長課程的選課權限？

A：校學士核准修讀後，與開設該領域專長學系的學生有相同的選課權限。

Q2：原系必修可採計為校學士領域專長(學分學程/跨域專長)學分嗎？

A：請參見校學士修業辦法第五條，需依規定補足學分。但原系必修可採計為校學士選修。

Q3：為什麼要設定跨域先修門檻？

A：希望同學可以先進行探索後再申請。為鼓勵學生跨域自主學習，已將先修門檻已從12學分，下降為2學分。

Q4：校學士申請的審核標準？

A：校學士申請主要依學生提供的計畫書進行審查，成績並非考量重點。

Q5：跨校雙主修、輔系、學分學程的學分可以採計嗎？

A：不可以，僅能採計本校課程學分。

Q6：修讀校學士後學籍上是否會有異動？

A：不會，仍屬原系學籍。

學習規劃辦公室



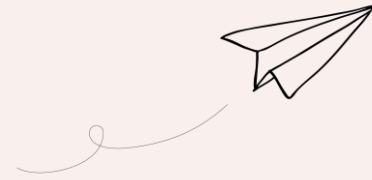
「學習規劃會談」簡介

校學士輔導機制規劃

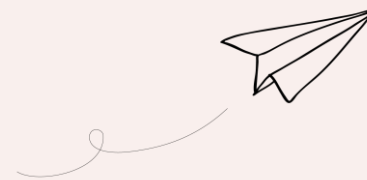
鄭如珊執行長

教務處學習規劃辦公室

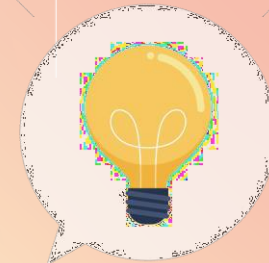
2023.05.11



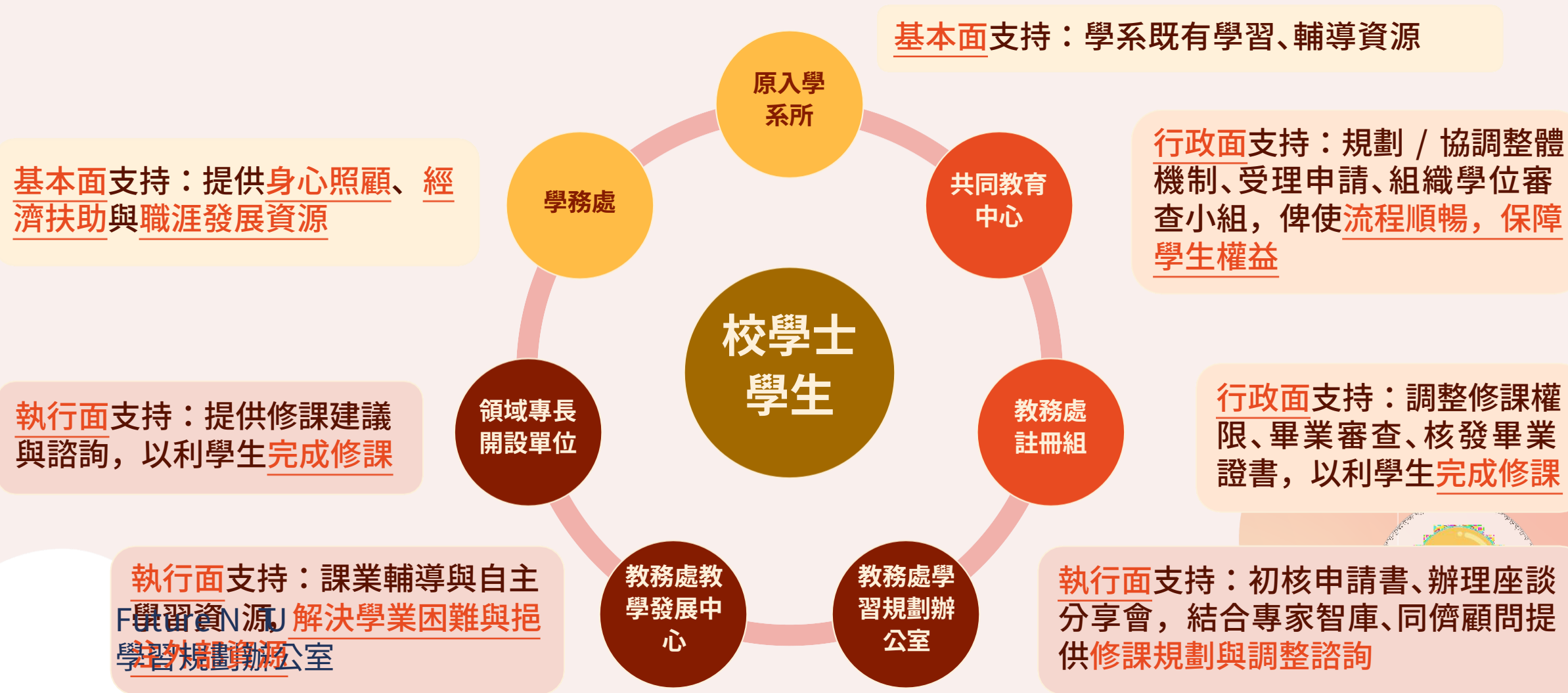
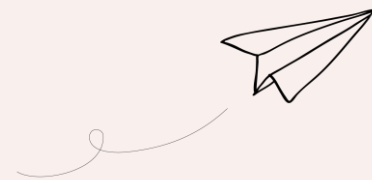
輔導目標



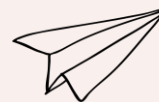
- 檢視學生申請書，確認符合申請門檻，加強領專間連結性，訂立符合規劃之學位名稱
- 提供輔導機制及連結校內資源，協助通過申請之學生完成學習目標，順利取得校學士學位



校學士輔導圈



專屬校學士輔導規劃



申請階段

執行階段

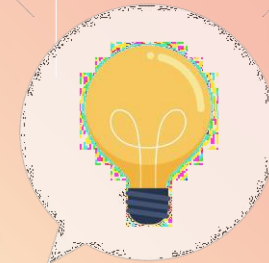
畢業審查階段

協助面向：

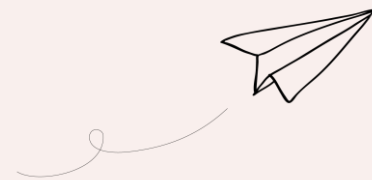
申請條件	修課是否達到申請門檻
學習志趣	選擇領域是否符合學習興趣與價值
志願順序	是否妥善安排跨領域學習管道志願序

方式：

- 申請者皆需經學習規劃師初談，始得申請校學士學位

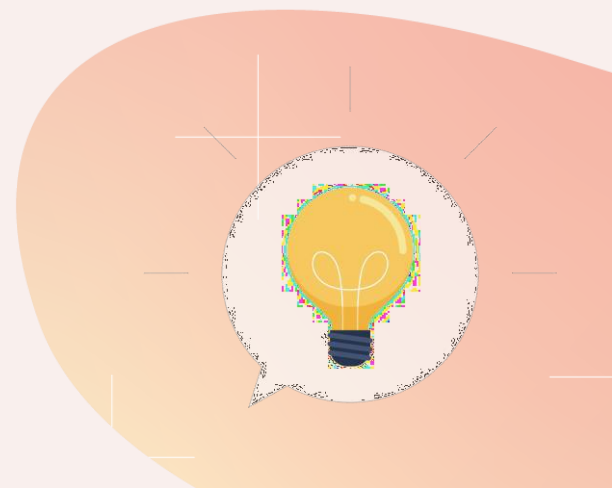


關於校學士常見問題

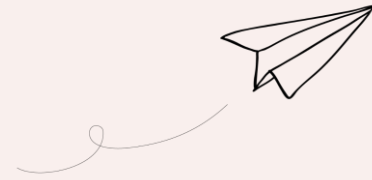


- 了解自己適合哪一方案：雙／輔／校學士
- 想申請，但不確定是否符合門檻（領域專長兩學分定義）
- 想申請，無法定下四個領域專長
- 時程安排：延畢修習？
- 校學士計畫書建議與方向指引：
 - 實習、實作、專題課
 - 修讀領域
 - 名稱選擇
 - 選課方向

已有 **3** 位學生提交申請書會
談



學習規劃會談



服務陣容：

- 3名學習規劃師
- 317位同儕顧問
- 17位業師

持續募集中

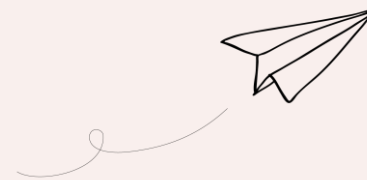
主要服務：學習規劃師會談

- 線上預約
- 會談時間：60 分鐘
- 會談方式：一對一、實體
- 800↑位學生會談

線上預約→ 會談引導→ 後續追蹤



專屬校學士輔導規劃



由學習規劃辦公室執行

申請階段

執行階段

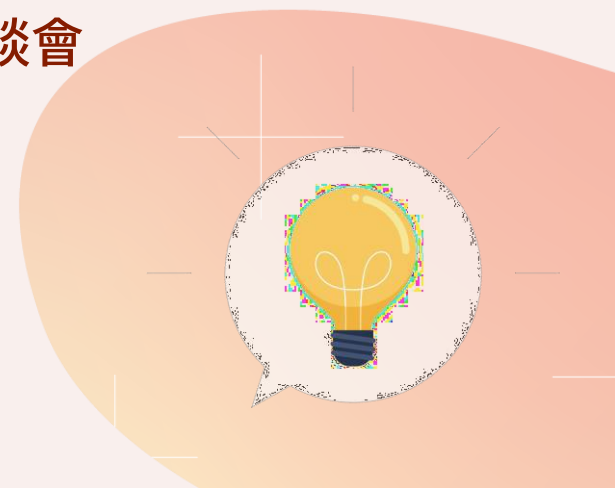
畢業審查階段

協助面

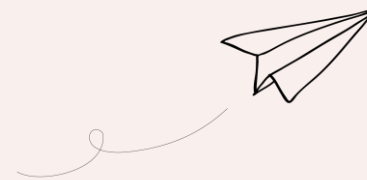
- 建立溝通管道，以達與校方溝通及同儕互助交流

• 方式

- 執行：共教中心
 - 每學期至少辦理 1-2 次大型座談會
 - 建立第二導師制度
- 執行：學習規劃辦公室
 - 隨時可申請再次學習規劃會談
 - 業師、同儕諮詢服務



專屬校學士輔導規劃



由學習規劃辦公室執行

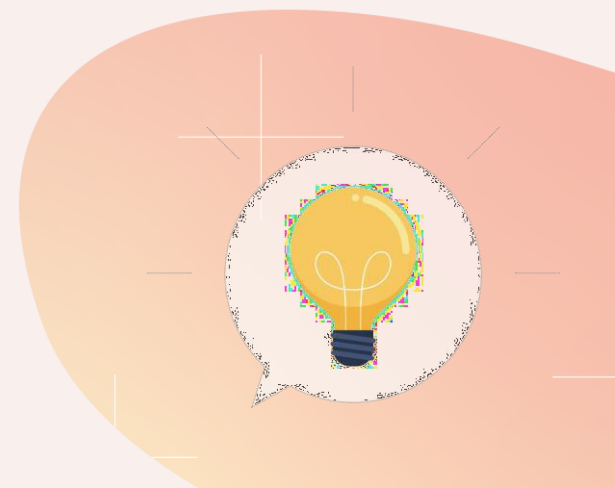
申請階段

執行階段

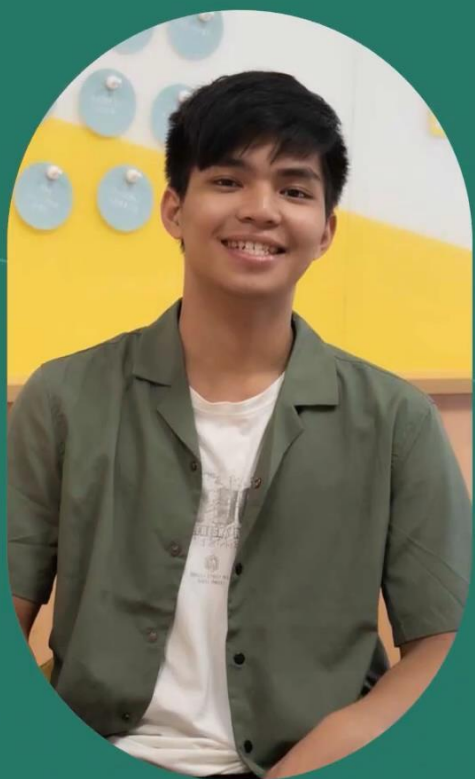
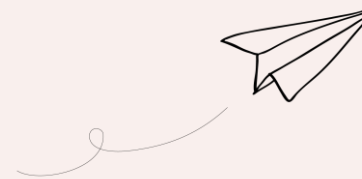
畢業審查階段

協助面向：協助後續規劃

- 方式：主動邀請未通過審查者會談
- 執行：學習規劃辦公室

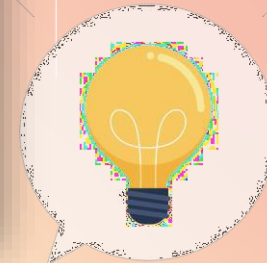


會談經驗分享

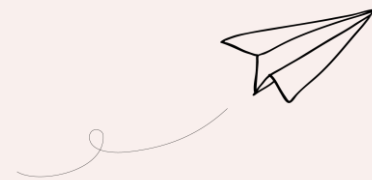


社科院生如何成為國際管顧？
自我打造學習之路

政治系 潘羽鉉
結合領域專長與學程組成校學士雙主修



申請階段常見疑問



Q1. 若還在構思階段，還沒寫計畫書也能預約會談嗎？

A1. 可先進行一般會談，若後續確定要申請校學士，仍需再次預約讓規劃師簽核申請書

Q2. 規劃師填寫的會談建議是否影響學生錄取？

A2. 不會。會談建議表僅用於提醒同學修改計畫書的方向，並做為學生前來會談的證明；校學士最終錄取決定權仍交由校學士學位審查小組決議

Q3. 規劃師簽核後，學生還能修改計畫書嗎？修改後需再提交給規劃師確認嗎？

A3. 簽核後仍可以修改計畫書，且不需再提供給規劃師，直接向共教中心提交最終版本即可



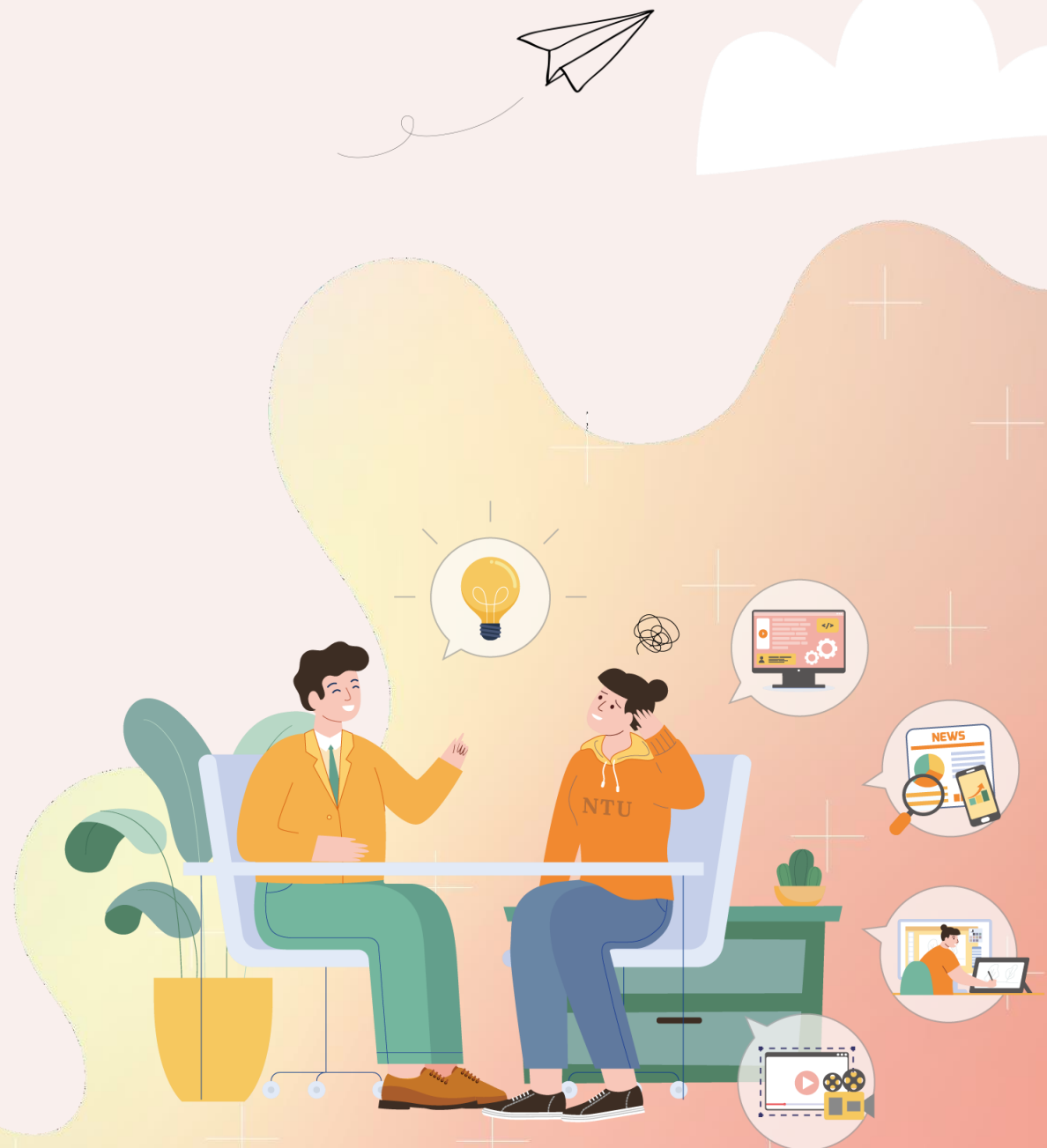
行動：預約會談



6月9日（五）前完成會談
*為避免向隅請提早預約

聯絡 EMAIL：ntuaaoffice@ntu.edu.tw

學習規劃辦公室位置：博雅教學館 5F



自訂領域-人機互動



校學士學生經驗分享

張閎鈞

臺大校學士
人機互動領域
Human-Robot Interaction

張閎鈞 Chang Hung-Chun



森林環資系大四
輔系哲學系
神經生物與認知科學學程

TABLE OF CONTENTS



動機 motivation

簡介我的台大生活與經歷，
以及為什麼我決定申請校學士
Brief introduction to my life in NTU,
and how I decided to apply UWIB Program.



什麼是人機互動 What is HRI?

我為什麼想修讀人機互動？
我想獲得什麼？
Why HRI?
What do I want to achieve?



心得與建議 Comments and Suggestions

修課的心得與
申請上的建議
Comments and Suggestions for applicants

對人的好奇
curiosity about human being

108-2
神經生物與認知科學學程

為什麼人們這樣想？

109-1

以人造人為題進行拍攝

影像戰鬥營

社會機器人
社會機器人專題

109-2~111-1

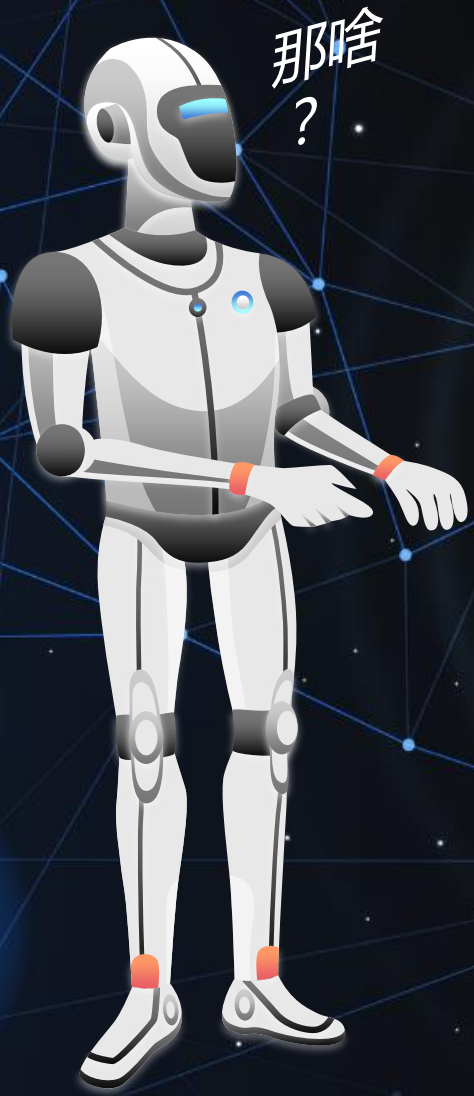
機器人如何融入我們生活中？
科幻作品：提供創意發揮的思想實驗室

*特別感謝岳修平特聘教授
和一起修課的學長姊們

混沌的探索



決定申請校學士：高齡科技中的人機互動



那啥
?



汪 (沒聽說過)



人機互動

Human Computer/Robot Interaction

- 一、關於人機互動的定義，可以說問多少人就有多少種答案。
- 二、人機互動所涵蓋的領域包括工程學、社會心理、藝術設計
- 三、人機互動關照的議題包含但不限於：
 - 「人類會多信任機器人」
 - 「人類與機器人的關係為何？」
 - 「機器人應該擁有公民權嗎？」
 - 「機器人應該具有社交能力嗎？」
 - ...

人機互動到底是什麼？



Human人

[社會心理]

人類如何感知世界、認知歷程與反應



Robots機器人

[工程學]

如何讓機器人能感知、運算、做出反應

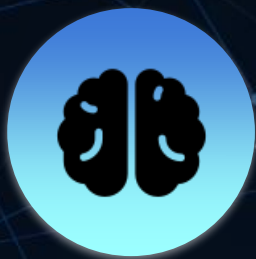


Interaction互動

[社會心理][工程學][藝術設計]

關心人與人之間、人與機器人互動的關係

人機互動的核心能力



神經生物與
認知科學學程

統計、心理、神經科學
等基礎與進階課程，以
及實驗及專題研究等選
修課程

心理學系



老人長照學程

幫助學生瞭解老化與高
齡社會發展趨勢與議題

物理治療學系



機器人

如何打造一台
能夠運作的機器人？

機械工程學系



人機互動

人機介面、互動設計、
使用者經驗研究、遊戲
設計等主題

資訊工程學系

申請心得

個人特色

1. 學習領域多元：
申請時已修習147學分，橫跨八個學院
2. 學習目標明確，且領域創新
3. 成績中等

校學士要求

1. 要求有跨域學習的經驗
2. 要求自創領域
3. 不看成績!

學習心得

「學習沒有終點，
校學士也不一定是解方。」



感謝聆聽!

THANK YOU!

臺大校學士

Department of University-wide Interdisciplinary Bachelor's Program

人機互動領域

Human-Robot Interaction

張閔鈞

Chang Hung-Chun



b08605039@ntu.edu.tw



<https://portaly.cc/hcChang>



綜合座談

校學士網頁



學習規劃辦公室



綜合座談-精選QA

Q1：校學士每年通過人數是否有限制？

A：每一年核准大二學生百分之二之人數，大約70位左右。

Q2：如果探索學分為本學期所修讀之課程，申請時成績尚未公布，是否會影響申請？

A：不會，申請時請提供修課紀錄即可。

Q3：修讀過程中，可以變更已核定的領域專長嗎？

A：可以，請向共教中心提出申請，並經由審查小組審查通過後得以變更。

Q4：修讀校學士是不是都會延畢？

A：無論是修讀單一學系或是雙主修，都有可能因為各種原因導致延畢，是否延畢取決您的修課規劃及實際修課情況而定。

Q5：如果沒有申請成功，是否會知道不通過的原因，未來還可以申請嗎？

A：會將審查意見回饋給申請者參考，未來歡迎再次申請!